

Copydan/
Verdens TV

Vejledning 2025

Indrapportering og vilkår



Tag på oplevelse på 
**NABOLANDS
KANALERNE**

Copydan/ Verdens TV

Betalingen understøtter produktionen af nyt indhold til glæde for seeren. Vederlag til rettighedshaverne sikrer betaling og udvikling af talentmassen hos alle dem, der laver tv i Danmark.



SVT1 | Ems og de nye vikinger

Hvorfor skal jeg indrapportere og betale?

Adgang til hundredvis af tv-kanaler og digitale tv-tjenester

Når du indrapporterer og betaler til Copydan Verdens TV, sikrer du antenneforeningens/kabelanlæggets adgang til hundredvis af tv-kanaler, herunder de svenske, norske og tyske NabolandsKanaler (ARD, ZDF, NRK1, SVT1 og SVT2).

Du kan endda tilbyde dine medlemmer en tv-pakke med stor fleksibilitet. Tv-pakkerne kan også inkludere digitale tv-tjenester, som er et perfekt supplement til flow-tv. Dette gør det muligt at tage tv-pakken med på farten, sætte tv-udsendelser på pause, starte dem forfra og se en stor mængde dansk og udenlandsk tv-indhold præcis, når det passer det enkelte medlem (on demand).

Læs mere om, hvordan du får mere ud af tv-pakkerne med digitale tv-tjenester på copydan-verdenstv.dk



Betalingen sikrer produktion af dansk indhold

Copydan Verdens TV er en nonprofitforening. Det vederlag, I betaler til os, bliver sendt videre til de organisationer, der repræsenterer skuespillere, instruktører, tv- og filmproducenter, fotografer, forfattere og andre rettighedshavere, som har bidraget til produktionen. Herfra fordeles pengene til de enkelte rettighedshavere.

Betalingen for rettighedshavernes arbejde er med til at sikre, at der fortsat kan blive produceret nyt dansk indhold og investeres i nye ideer og talenter til glæde for seerne.

Det kan du læse mere om på copydan-verdenstv.dk



Hvad betaler du for?

Private boliger

For private boliger betales for alle tilslutninger. "Private boliger" omfatter boliger som parcelhuse, lejligheder, plejehjem/ældreboliger, kollegieværelser, elev-/studieboliger, funktionærboliger, sommerhuse/fritidshuse og andre boliger til privat brug. Hvis der er fællesrum eller kontorer med tv-stik i tilknytning til boligerne, skal disse tilslutninger også indrapporteres.

Offentlig visning/ Erhverv

Der betales for én tilslutning pr. lokalitet, uanset hvilken type af virksomhed (herunder offentlig virksomhed/institution) der er tale om. Virksomheder skal henvises til at kontakte Copydan Verdens TV for en særskilt aftale.

På forespørgsel skal alle lokaliteter, som rapporteres som én tilslutning, oplyses til Copydan Verdens TV, herunder lokaliteternes kontaktoplysninger.

Hvis der på en lokalitet vises tv for kunder eller besøgende – fx i venterum, receptioner, barer, restaurationer eller motionsrum – kaldes det "tv til offentlig visning". Disse lokaliteter skal have en aftale med Copydan Verdens TV for at anvende tv til offentlig visning. Tilsvarende vil andre former for brug af signalet (fx intern distribution i erhverv, herunder centralt administreret anlæg hos institutioner fx plejehjem) typisk kræve en selvstændig aftale. De skal derfor kontakte Copydan Verdens TV for at indgå en sådan aftale.

I særlige tilfælde kan der fritages for betaling. Det gælder for plomberede tilslutninger og husstande, der har fravalgt antenneforeningen/ kabelanlægget, samt blinde/stærkt svagtseende. I alle tilfælde skal dokumentation fremsendes til Copydan Verdens TV på forespørgsel.

Sådan indrapporterer du

Indrapportering

Vi sender dig en mail, når du skal indrapportere. I denne mail vil du også finde en guide til, hvordan du griber indrapporteringen an.

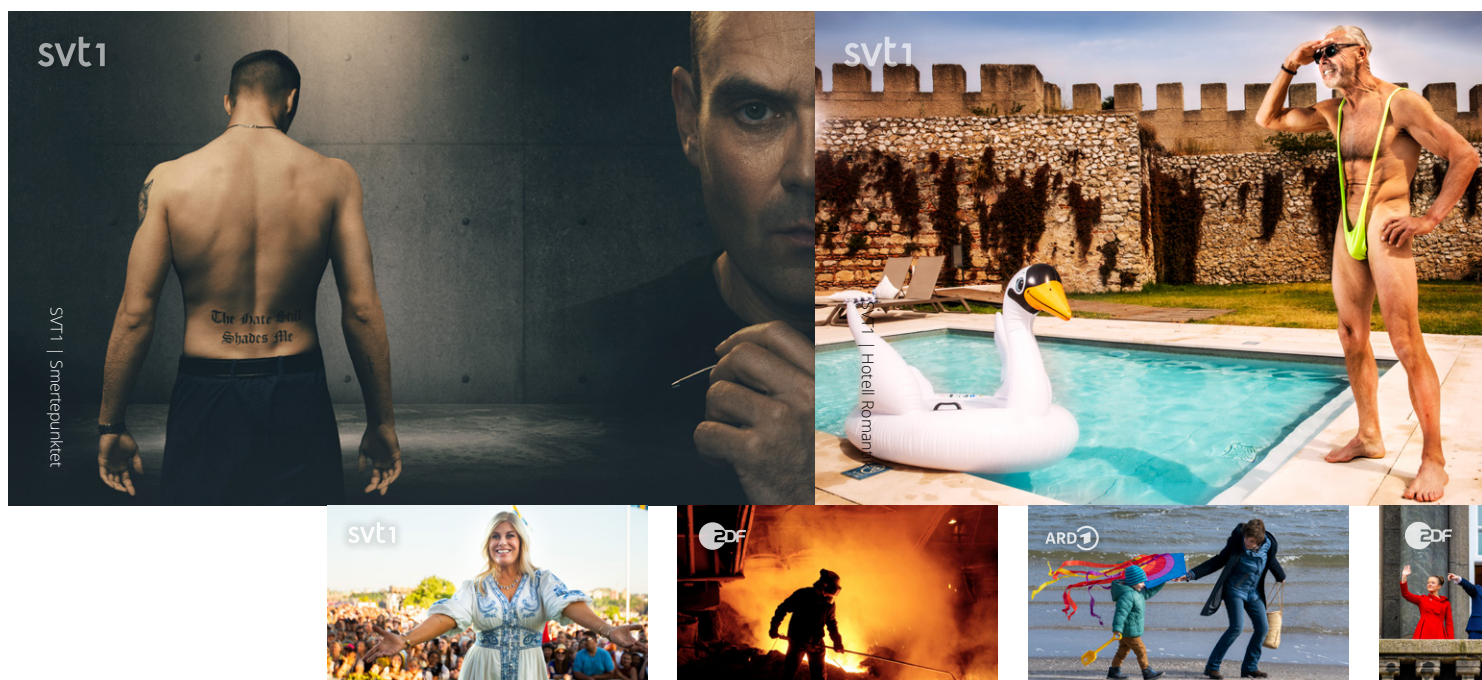
Den almindelige årlige indrapportering indebærer, at du i januar måned indrapporterer det antal tv- og radiokanaler, tv-pakker og abonnenter/tilslutninger, din antenneforening/kabelanlæg havde pr. 31. december 2024. Vi bruger disse oplysninger til at beregne din faktura for 2025. Selvom der ikke er sket ændringer siden sidste indrapportering, skal du alligevel logge ind og godkende de oplysninger, vi har stående.

Ønsker du at indrapportere kvartalsvist?

Vær opmærksom på, at du i stedet for den almindelige årlige indrapportering og afregning, som er beskrevet ovenfor, har mulighed for kvartalsvis indrapportering og afregning. Der gælder særlige vilkår for dette, som du skal acceptere senest den 1. februar 2025 – kontakt os, hvis du vil høre mere om en særaftale herom.

Hvordan modtager jeg min faktura?

Når du har indrapporteret, modtager du en kvittering og efterfølgende, når din indrapportering er gennemgået, en faktura. Du kan i forbindelse med indrapporteringen vælge at modtage fakturaen på enten mail eller via EAN.



Særlige vilkår

Flere tv-kanaler på samme frekvens (switching)

Hvis flere tv-kanaler deler én kanalplads (frekvens/fordelingskanal), skal der betales for hver tv-kanal; dog maksimalt for de to, der har det højeste vederlag. Det er uden betydning, hvordan switchingen teknisk finder sted. Se i øvrigt standardvilkårene punkt 2 og priserne på Copydan Verdens TV's hjemmeside.

Væsentlige ændringer i antallet af tv-kanaler

Øges antallet af tv-kanaler med to eller flere i løbet af året, er der tale om en væsentlig ændring, som kan påvirke betalingen for året. Du skal derfor informere Copydan Verdens TV om sådanne ændringer, jævnfør standardvilkårene punkt 9.

Sport1, Kanal 5 (S) og TV Norge

Disse tv-kanaler giver ikke samtykke til distribution i Danmark, men i det omfang tv-kanalerne alligevel distribueres, rapporteres og afregnes de som Copydan-tv-kanaler.

Hindring af enkelte udsendelser

Tv-stationerne kan i særlige tilfælde anmode om, at antenneforeningen/kabelanlægget hindrer distributionen af enkelte udsendelser. Hvis anmodningen modtages af antenneforeningen/kabelanlægget senest 48 timer før udsendelsen sendes, har antenneforeningen/kabelanlægget pligt til at hindre distribution af udsendelsen. Gives et kortere varsel, skal distribution hindres i det omfang, det er praktisk muligt.

Ansvar for indrapportering og afregning

Det er ejeren af kabelanlægget, der er ansvarlig for at indgå en aftale med Copydan Verdens TV og for at indrapportere og betale. Ejeren af kabelanlægget kan fx være en antenneforening eller ejeren af en beboelsesejendom med fællesantenneanlæg, fx en boligforening. Dette gælder også, selvom det tekniske signal købes hos en ekstern leverandør som fx YouSee eller Norlys.

Det er uden betydning for indrapporterings- og betalingsforpligtelsen, hvorledes adgangen til indholdet/tv-kanalerne skabes. Copydan Verdens TV kan kontrollere, om indrapporteringen er korrekt, jævnfør standardvilkårenes punkt 4 og 5.

Antenneforeningen/kabelanlægget skal på forespørgsel fremsende information (tilslutningsadresser mv.) for de forsynede tilslutninger.

Uberettiget brug

Såfremt der distribueres tv til virksomheder (herunder også offentlige virksomheder), som foretager uberettiget brug af tv eller ikke afregner korrekt vederlag herfor til Copydan Verdens TV, er ejeren af kabelanlægget (dvs. antenneforeningen/boligforeningen mv.) forpligtet til på anmodning fra Copydan Verdens TV at afbryde tv-signalet til den pågældende erhvervsvirksomhed.

I forbindelse med din indrapportering beder vi dig godkende standardvilkårene og priser samt denne vejledning som aftalevilkår mellem Copydan Verdens TV og din antenneforening/kabelanlæg. Priser kan findes på copydan-verdenstv.dk eller rekvireres ved henvendelse til Copydan Verdens TV.

...fortsættes

Særlige vilkår

...fortsat

Manglende indrapportering og korrektioner

Modtager vi ikke indrapporteringen inden fristen oplyst i indrapporteringsmailen, beregner vi din faktura på baggrund af antallet af tilslutningsmuligheder og med et antal tv-kanaler svarende til YouSee's fuldpakke eller tilsvarende plus et tillæg på 30 pct. Betaling af denne faktura fritager ikke for rapporteringspligt.

Alle former for korrektioner kan ske gebyrfrit i perioden frem til fakturaens forfaldsdato. Korrektioner derefter foretages mod et gebyr på 550 kr. pr. faktura.

Moms

Den 6. november 2024 er der i Folketinget fremsat forslag om ændring af momsloven, nr. L 82 (Ændring af

reglerne om forfattervirksomhed og kunstnerisk aktivitet). Vedtages lovforslaget så betyder det, at Copydan Verdens TV skal opkræve og afregne moms til staten. Ændringen er sat til at træde i kraft den 1. januar 2025. De oplyste vederlag (priser) på vores hjemmeside og anden kommunikation fra Copydan Verdens TV har hidtil været eksklusiv moms.

Distributionen

Distributionen af tv-kanalerne må ikke foretages på en måde, som afviger fra traditionel direkte og uændret distribution i relation til, hvordan indholdet præsenteres. Se standardvilkårene punkt 2. Der må fx ikke tilknyttes tillægstjenester eller lignende til de enkelte tv-kanaler eller tv-programmer.



Standardvilkår

- 1/ Kabelanlægget har adgang til at signalforsyne alle typer af tilslutninger. Taksterne ifølge Copydan Verdens TV's hjemmeside gælder dog kun for ikke-offentlige visninger i private husstande. I øvrige tilfælde opgøres vederlaget efter Copydan Verdens TV's vejledning.
- 2/ Fordelingen af udsendelserne skal foretages samtidigt med udsendelsen, uændret og skal være af god teknisk kvalitet. Kabelanlægget må ikke indspille eller på anden vis optage udsendelserne. Fordelingen af udsendelserne må ikke ske i kodet form til kabelanlæggets tilslutninger eller på anden måde, hvorved den enkelte husstand individuelt kan vælge mellem radio- og tv-programmer.

Hvert tv-program, der fordeles, skal så vidt muligt have en fast fordelingskanal i kabelnettet, og hele programfladen skal distribueres uden redigering, ligesom udsendelserne ikke helt eller delvist må anvendes som underlægning på andre programmer (såsom infoprogrammer) uden særskilt samtykke fra rettighedshaverne.

Kabelanlægget kan distribuere andre tv-programmer på fordelingskanalen ("switching"), forudsat at fordelingen af sådanne andre programmer foretages på et tidspunkt, hvor der ikke er udsendelser på det tv-program, der har fået tildelt den pågældende fordelingskanal. I det omfang den pågældende fordelingskanal anvendes til andre tv-programmer, skal dette markeres på en sådan måde, at sådanne tv-programmer klart udskilles fra det tv-program, der har fået tildelt den pågældende fordelingskanal.

Kabelanlægget skal i forbindelse med switchingen give skriftlig meddelelse til Copydan Verdens TV om, hvilke tv-programmer, som switches. De enkelte radiofonier kan på et hvilket som helst tidspunkt forbyde switching, og i så fald er kabelanlægget forpligtet til uden ugrundet ophold at bringe

switchingen til ophør. Uanset, at der på en fordelingskanal distribueres flere tv-programmer, betragtes hvert tv-program i vederlagsmæssig henseende som selvstændige tv-programmer. Det ovenfor nævnte gælder også radioprogrammer.

- 3/ Kabelanlægget skal holde rettighedshaverne skadesløse for krav fra personer, der bliver ærekrænkede eller på anden vis skadet ved kabelfordeling af programmer, der i den pågældende radiofonis hjemland er lovlige programmer.
- 4/ Kabelanlægget skal give rettighedshaverne de oplysninger, som rettighedshaverne måtte kræve til brug for og kontrol af vederlagets beregning samt til brug for fordeling af vederlaget mellem de hertil berettigede. Rettighedshaverne kan kræve, at sådanne oplysninger attesteres af en registreret eller statsautoriseret revisor.
- 5/ Rettighedshaverne er, med henblik på kontrol eller fremskaffelse af de i pkt. 4 nævnte oplysninger, berettiget til at få adgang til kabelanlæggets regnskaber gennem en af rettighedshaverne udpeget statsautoriseret revisor, ligesom rettighedshaverne er berettiget til, gennem en af rettighedshaverne udpeget tekniker, at få adgang til kabelanlæggets tekniske faciliteter.
- 6/ I tilfælde af kabelanlæggets væsentlige misligholdelse af vilkårene for fordelingen, herunder betaling af vederlag, bortfalder retten til fordeling af udsendelserne. I henhold til dansk rets almindelige regler anses enhver betalingsmisligholdelse for væsentlig.
- 7/ Såfremt der sker væsentlige ændringer i lovgivningen eller væsentlige ændringer i de faktiske eller retlige forhold, som væsentligt ændrer radiofoniernes forudsætninger for samtykket til viderespredning, kan rettighedshaverne uden varsel helt eller delvist opsige affalen.

...fortsættes

Standardvilkår

...fortsat

8/ Vederlaget forfalder til betaling hvert år den 1. april vedrørende hele det pågældende kalenderår. Krav på betaling af vederlag forrentes fra sidste betalingsdag til betaling sker med morarente efter renteloven. Der kan endvidere pålægges rimelige gebyrer, som kan begrundes i det merarbejde en misligholdelse giver anledning til.

Kabelanlæg er uberettiget til at foretage modregning i krav på betaling af vederlag for kabelviderespredning uanset karakteren af modfordringen, herunder krav på tilbagebetaling af vederlag for tidligere år, og uanset om modfordringen er ubestridt.

9/ Antallet af vederlagspligtige programmer for et givent år opgøres normalt pr. 31. december i det foregående år. Rettighedshaverne er dog berettiget til at beregne vederlaget efter det faktisk gennemsnitlige antal programmer for hele året, såfremt dette tal væsentligt afviger fra antallet af programmer pr. 31. december i det foregående år.

Såfremt kabelanlægget råder over en eller flere fordelingskanaler, som er fast dedikeret til skiftende programmer ("ønskekanaler/prøvekanaler") skal der betales et vederlag for hver fordelingskanal efter Copydan tv-kanal taksten.

Rapportering via Copydan Verdens TV's hjemmeside om forholdene pr. 31. december af betydning for vederlagets beregning mv. skal være Copydan Verdens TV i hænde senest 1. marts det følgende år medmindre Copydan Verdens TV skriftligt har samtykket i andet.

10/ Der betales vederlag for samtlige tilsluttede husstande mv. efter reglerne i pkt. 11. Vederlaget opgøres efter Copydan Verdens TV's hjemmeside.

Vederlagsforpligtelsen bortfalder dog såfremt:

- 1) tilslutningen ved tekniske foranstaltninger, fx plombering, er sat ud af funktion eller
- 2) den tilsluttede husstand mv. hverken råder over en radiomodtager eller en fjernsynsmodtager.

Vederlagsforpligtelsens bortfald er betinget af, at anlægsejeren kan dokumentere de omstændigheder, som bevirker bortfald af vederlagspligten overfor Copydan Verdens TV efter de regler, som til enhver tid er angivet i Copydan Verdens TV's vejledning. Rettighedshaverne forpligter sig til at drøfte væsentlige ændringer i retningslinjerne med kabelanlæggenes organisationer.

11/ Vederlaget for programmer omfattet af Copydan Verdens TV fremgår af Copydan Verdens TV's hjemmeside. Vederlaget for andre programmer fastsættes særskilt. Alle beløb er eksklusiv moms og p.t. momsfri.

12/ For kabelanlæg, der ikke rettidigt giver Copydan Verdens TV oplysning om antallet af faktisk tilsluttede husstande, antallet af programmer eller andre forhold af betydning for vederlagets beregning, opgøres vederlaget på grundlag af antallet af tilslutningsmuligheder og programkapaciteten på anlægget.

I alle tilfælde af tilbagebetaling af vederlag, herunder korrektion af opkrævninger med tilbagevirkende kraft gælder, at tilbagebetaling af vederlag kan kun ske mod betaling af gebyr, og tilbagebetaling af vederlag foretages kun for det indeværende år samt det forudgående år. Begæringen om tilbagebetaling/korrektion skal være skriftligt fremsat overfor Copydan Verdens TV inden udgangen af året efter det pågældende vederlagsår.

I øvrigt gælder dansk rets almindelige regler.

Copydan/ Verdens TV

Har du spørgsmål i forbindelse med din indrapportering, er du altid velkommen til at kontakte os.

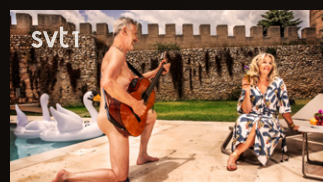
Telefon: 3914 1501

Åbningstider på telefonen:

Mandag-onsdag samt fredag: 10.00-14.00

Torsdag: 8.00-14.00

kontakt@copydan-verdenstv.dk



NRK | So lunge, Marianne

Tag på oplevelse på
**NABOLANDS
KANALERNE**

svt1

svt2

NRK 1

ARD 1

ZDF

2

4

NDR

arte

RTL